

Observații recente cu privire la sistemul de fortificație al stațiunii de la Mănăstioara-Fitionești (jud. Vrancea)

MARILENA FLORESCU, ADRIAN FLORESCU

Cu prilejul săpăturilor și cercetărilor efectuate între anii 1965—1970 și 1978—1981 la Mănăstioara au fost identificate: bogate resturi de locuire neolitică cu patru niveluri de locuire aparținând facies-ului Stoicani-Aldeni și fazei Cucuteni A; așezarea din epoca bronzului, cultura Monteoru, fazele I_{c3}—II_b, precum și așezarea geto-dacă (secolele IV î.e.n.—I e.n.)¹. Obiectivul principal al cercetărilor l-a constituit cetățuia locuită timp îndelungat (neolitic, bronz etc.), dar s-au efectuat și sondaje pe cele două terase situate la piciorul pantei de sud-est a acesteia, care permiteau o legătură facilă între promontoriu și zona corespunzătoare albiei pîrului Zăbrăucior. Aceste cercetări erau cu atât mai necesare aici, cu cît fu-

Cu prilejul cercetărilor de teren efectuate la Mănăstioara de către Adrian Florescu, ni s-a atras atenția că în afară de șanțurile de apărare neolitice și din epoca bronzului, va fi existat aici și unul săpat în epoca la Tène (respectiv în timpul lui Burebista). Aceasta ne-a determinat să prelungim unele secțiuni pe panta de nord-vest și să efectuăm și un sondaj pe platoul și pantele micului promontoriu Poiana-Cetățuiei (1969—1970). Odată cu reluarea săpăturilor de la Cindești în sectorul Cetățuia Nacu, au fost realizate pe teren unele din sectoarele cetățuiei Mănăstioara (în zonele unde putea exista șanțul așezării geto-dace). Aceste noi date împreună cu cele obținute prin săpături ne-au permis să stabilim cîteva din elementele sistemului defensiv geto-dac. În următorii ani vom relua împreună cu Adrian Florescu săpăturile la Mănăstioara pentru obținerea unor noi date și clarificări. Complexitatea sistemului defensiv al acestei stațiuni l-am scos în evidență cu prilejul comunicărilor ținute la sesiunile anuale de la Tulcea și Brașov, redactate împreună cu Adrian Florescu. De asemenea, date ample cu privire la sistemul defensiv aparținînd așezării Monteoru au fost prezentate în comunicările ținute la Congresul de pre- și protoistorie de la Belgrad, 1971, și București, 1971 și s-a elaborat un studiu amplu (vezi ArhMold, 11 — sub tipar —). Unele date cu privire la descoperirile de la Mănăstioara vezi: Gh. Constantinescu și M. Florescu, *Danubius*, 1, 1967, p. 61—73; M. Florescu în *Dicționar de Istorie Veche a României*, p. 201—204 precum și Gh. Constantinescu în *Studii Vîncene*, 1 (regretăm că dintr-o eroare în *Studii Vîncene* pentru sistemul defensiv geto-dac a fost dat ca material ilustrativ fotografii ale secțiunilor trasate pentru determinarea fortificației monteorene; precizăm acestea pentru că Gh. Constantinescu căruia îi datorăm semnalarea acestui obiectiv, a participat la săpături și deci cunoștea foarte bine situația respectivă. Dealtfel în text, referindu-se la fortificația de la Mănăstioara, șanțul săpat de geto-daci este specificat că acesta se găsește în zona de legătură cu Măriuța Petrei, așa cum și este în realitate.

¹ Împreună cu Gh. Constantinescu și A. Ilcuș, de la Muzeul din Focșani, au fost efectuate săpături de amploare, între anii 1965—1970. Întocmirea documentației a fost făcută de noi și 90% din prelucrarea materialului de către Laboratorul Institutului din Iași.

saseră semnalate resturi de locuire *in situ* aparținînd purtătorilor culturii Monteoru².

De asemenea, s-au făcut sondaje și pe platoul promotoriului Poiana-Cetățuiei unde fuseseră semnalate la suprafață fragmente ceramice din epoca bronzului și geto-dace (sporadice), precum și în marginea terasei denumită Măriuța-Petrei unde apăruseră la suprafață bogate urme aparținînd culturii Monteoru și sporadice dovezi geto-dace și din secolele III—IV e.n. În acest din urmă obiectiv nu a putut fi efectuat decît un foarte mic sondaj, și numai în zona marginală a terasei, întrucît el este plantat actualmente cu vie și livadă ceea ce face impracticabilă orice cercetare sistematică.

În cursul campaniilor de săpături și a cercetărilor mai recente a fost obținut nu numai un bogat material arheologic ci s-au făcut și observații cu totul deosebite, referitoare atît la evoluția fiecăreia din cele trei așezări semnalate cît și la caracteristicile sistemului lor defensiv. Înainte de a prezenta datele esențiale cu privire la sistemul de apărare al celor trei stațiuni este necesar să subliniem caracteristicile fiecăreia dintre ele, așa cum reies din observațiile stratigrafice obținute cu prilejul săpăturilor. Aceasta este cu atît mai important cu cît ele ne permit să înțelegem de ce a fost amenajat un sistem de fortificație complex ale cărui elemente principale au fost adoptate în funcție de caracteristicile geomorfologice ale promontoriului denumit Cetățuia și care a constituit nucleul central al celor trei așezări.

În epoca neolitică, respectiv facies-ul Stoicani-Aldeni și faza Cucuteni A a, a fost locuită intens doar cetățuia și sporadic Măriuța-Petrei. Cele două niveluri de locuire aparținînd facies-ului Stoicani-Aldeni au scos la iveală numeroase resturi de locuințe *in situ*, unelte și vase, piese de cult, etc. În etapa corespunzătoare celui de al doilea nivel de locuire a început să fie săpat șanțul de apărare semnalat de noi la piciorul pantei de sud-est al cetățuiei.

În faza Cucuteni A, cetățuia a constituit de asemenea un loc propice pentru așezare, iar

² Cele două terase nu au apărut în urma dislocării sau alunecării unei porțiuni din platou, ci reprezintă un fenomen geologic natural. Tocmai acest fapt ne-a obligat să efectuăm aici săpături, întrucît resturile de locuire semnalate nu erau scurse de pe platou, ci *in situ*.

cele două niveluri identificate dovedesc o locuire intensă, îndelungată. Este adevărat însă că ultimul nivel a fost în parte răvășit, nu numai de alunecările care s-au produs ulterior ci și de nivelările făcute de monteoreni, atunci când și-au întemeiat așezarea pe platou. Datorită faptului că zona de sud-est a cetățuiei era foarte vulnerabilă, panta sa fiind foarte domoală, după care ea se continuă pînă în albia majoră a Zăbruciorului cu două terase succesive ce permiteau

În epoca bronzului nucleul central al stațiunii l-a constituit cetățuia dar au fost locuite și platourile Poiana-Cetățuiei și Măriuța Petrei. Această așezare a fost întemeiată la sfîrșitul fazei I_{c4} și începutul fazei I_{c3} și locuită pînă la sfîrșitul fazei I_b , cînd s-au construit primele locuințe pe terasa de acces de la poalele cetățuiei. În cursul fazei I_{c3} a avut loc o dispersare pe terasele din jur și firește și pe platoul cetățuiei. Tot acum este părăsită așezarea de pe terasa de acces datorită

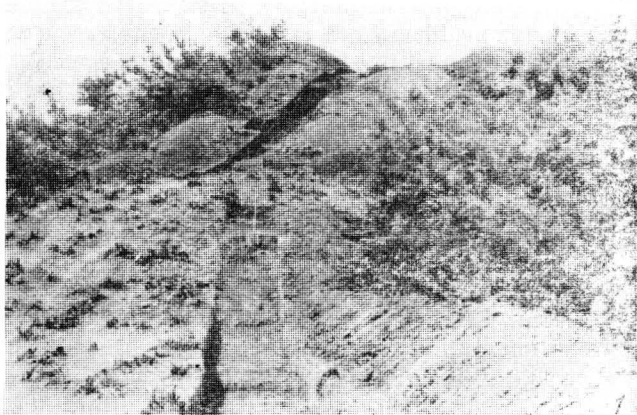


Fig. 1. Mănăstirea-Fitonești, 1—2 secțiuni trasate în zona de sud-est unde s-a semnalat sistemul defensiv, neolitic și din epoca bronzului; 3 vedere de ansamblu a cetățuiei.

un acces facil pe cetățuie, se impunea de la sine efectuarea unor lucrări care să oprească pătrunderea pe platou. Așa se explică, de ce, încă din etapa corespunzătoare ultimului nivel de locuire Stoicani-Aideni s-a început aici săparea șanțului de apărare (fig. 1/1—3; 2 și 3).

faptului că aici a început să fie amenajat sistemul defensiv care urma să transforme întreaga cetățuie într-un obiectiv inexpugnabil. În același timp, în cursul fazei I_{c3} , au început și lucrările de amenajare a pantei de sud-est a cetățuiei prin transformarea ei în trei terase succesive, intercalate de scări de acces, în vederea construirii

aici a unor locuințe, întrucât platoul cetățuiei avea o suprafață prea redusă³ (fig. 1/1–2; 3).

La sfârșitul secolului IV î.e.n. cetățuia de la Mănăstioara este din nou locuită fiind întemeiată aici o așezare care va cunoaște o dezvoltare intensă mai ales în secolele I î.e.n. – I e.n. Deși, în comparație cu Cindești, de exemplu, unde în jurul cetățuiei gravitau trei așezări, aici, este locuit de predilecție doar platoul cetățuiei și într-o oarecare măsură zona marginală a terasei Măriuța Petrei. Identificarea conform observațiilor stratigrafice a trei niveluri de locuire, cu un bogat material, ne-a permis să stabilim că așezarea a fost locuită pînă la începutul secolului I.e.n. De asemenea, cu prilejul cercetărilor efectuate mai recent, s-a putut determina și sistemul de fortificație construit aici în perioada corespunzătoare domniei lui Burebista. Acest sistem de fortificație, constînd dintr-un șanț enorm care a străjuit zona de nord-vest a cetățuiei, este identic cu cel semnalat recent la Cindești. Cînd getodacii au amenajat aici sistemul lor defensiv, ei au distrus și au înglobat vechiul șanț de apărare aparținînd așezării din epoca bronzului (al cărui taluz a putut fi surprins în două din secțiunile prelungite pe pantă)⁴ (fig. 2).

Așadar, locuirea intensă, îndelungată, pe aceste meleaguri a impus comunităților tribale neolitice, din epoca bronzului și geto-dace, efectuarea unor lucrări destul de complicate pentru ca nucleul central al așezării să fie cît mai bine apărat. Cercetările efectuate la Mănăstioara, în două etape, ne-au permis cunoașterea fiecărui sistem defensiv în parte. Datorită faptului că zonele cele mai periclitate ale cetățuiei au rămas invariabile de-a lungul anilor (adică acelea de sud-est și nord-est) era firesc ca sistemele de fortificație să se intercepteze succesiv. Din acest motiv, nu au putut fi stabilite cu precizie unele elemente mai importante sau date de amănunt. Judecînd însă în ansamblu, observațiile obținute pînă în prezent, ne dezvăluie aspecte deosebit de importante cu privire la procedeele adoptate în fiecare epocă dată, pentru apărarea cetățuiei.

În ceea ce privește sistemul de apărare caracteristic epocii neolitice, trebuie să subliniem că el a fost constituit doar dintr-un singur șanț, al cărui traseu a fost interceptat ulterior de către monteoreni cînd au săpat la rîndul lor șanțul (unul din elementele sistemului de fortificație caracteristic noii așezări întemeiate aici).

Șanțul neolitic se găsea la piciorul pantei de sud-est a cetățuiei, care la vremea respectivă era foarte domoală. Avînd în vedere că de la baza pantei se deschideau cele două terase succesive pînă în albia majoră a Zăbrăuciorului, această zonă a cetățuiei devenea foarte vulnerabilă, ea fiind totodată singura cale de acces pe platoul

unde se construiseră locuințele. Este de la sine înțeles, că în această zonă erau necesare unele amenajări pentru a opri orice pătrundere în interiorul așezării propriu-zise.

În acest sens, amintim că prin săparea secțiunii L₂ perpendiculară pe panta de sud-est, s-a constatat că șanțul săpat în cursul fazei Monteoru I_{c3} interceptează un altul mai vechi al cărui traseu era deviat (față de cel monteorean) doar cu 4° mai spre vest și tăia marginea terasei de acces. Avînd un traseu diferit de cel monteorean, s-a putut păstra unul din taluzele șanțului neolitic, dar problema cea mai dificilă era aceea de a stabili raportul stratigrafic dintre această fortificație și cele patru niveluri de locuire neolitice de pe platou. S-a putut determina totuși faptul că șanțul a fost săpat de la baza unui sol galben-brun și că taie stratul galben roșiatic în care se găsiseră, atît pe pantă cît și în zona de interferență cu prima terasă, fragmente ceramice caracteristice nivelului I, Stoicani-Aldeni. Prin urmare, șanțul care taie și interceptează acest sol, nu punea fi săpat decît în perioada ulterioară și anume, în etapa corespunzătoare nivelului II, Stoicani – Aldeni. Dacă mai ținem seama și de faptul, că în pămîntul de umplutură s-au găsit fragmente ceramice Cucuteni A, scurse de-a lungul anilor după cea a fost părăsită așezarea și s-au produs alunecări domoale sau viituri de pe platou, care au antrenat la rîndul lor numeroase resturi de locuire, trebuie să admitem că acest șanț a fost deschis în tot cursul fazei Cucuteni A. De asemenea, pe fundul șanțului s-au găsit în cea de a doua secțiune C₂ și fragmente de tip Stoicani – Aldeni. Ținînd seama atît de observațiile stratigrafice cît și de rezultatele analizei materialului din pămîntul de umplutură al șanțului, considerăm că el a fost săpat în etapa corespunzătoare celui de al doilea nivel de locuire Stoicani-Aldeni și a funcționat pînă la sfârșitul fazei Cucuteni A cînd a fost părăsită așezarea (fig. 3).

Șanțul de apărare era în formă de clopot, cu virful ușor rotunjit și adîncimea de 3,50 m (de la suprafața actuală a solului), iar lățimea va fi avut aproximativ 4 m (s-a calculat deschiderea în funcție de înclinarea taluzului și de unghiul care îl face la bază).

În afară de problemele pe care le suscită cercetarea sistemului de fortificație neolitic din acest sector și dificultățile, datorită interceptării și în unele cazuri a anihilării acestuia atunci cînd a fost săpat șanțul monteorean, trebuia stabilit dacă șanțul neolitic identificat aici, va fi înconjurat întreaga cetățuie. Observațiile făcute cu prilejul cercetărilor ne-au permis să stabilim următoarele:

Latura de nord-est are pante foarte abrupte încă din vechime (prin erodarea straturilor de argilă și calcare de șuvoaiele de ape ale căror izvoare erau în apropiere). În momentul cînd a fost întemeiată așezarea neolitică, aici se găsea deja albia unui mic pîrîu care se varsă în Zăbrăucior. Din acest motiv nu mai erau necesare lucrări

³ Pentru detalii, vezi articolul nostru (ArhMold, 11 – sub tipar –).

⁴ Pentru o mai bună observare a celor două sisteme, au fost prelungite două secțiuni, pe pantă; ele urmează a fi săpate integral în anii viitori.

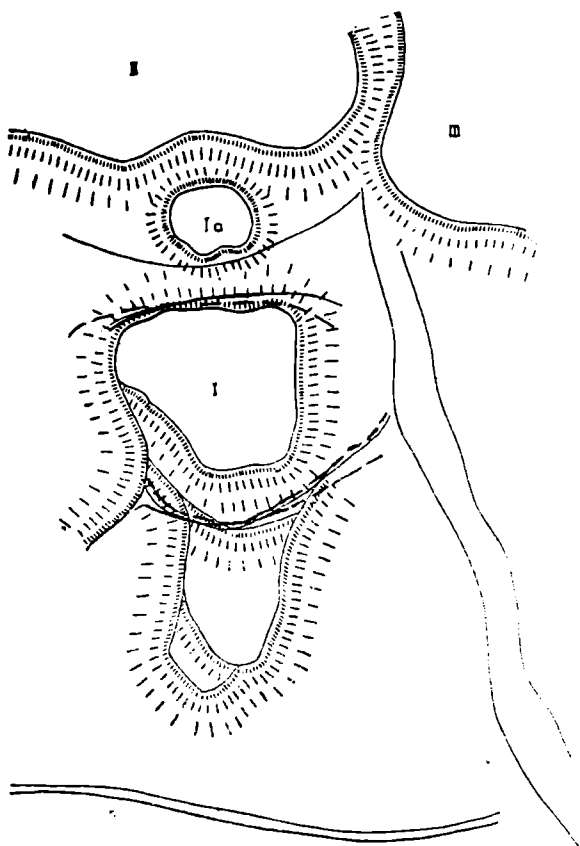


Fig. 2. Mănăstioara-Fitionești. Traseul probabil al celor trei șanțuri de apărare (neolitic, din epoca bronzului și geto-dacic).

suplimentare pentru a fi mărit obstacolul natural creat prin transformarea pantei domoale într-o pantă foarte abruptă.

În ceea ce privește latura de nord-vest, aici a existat probabil o pantă mai domoală care făcea legătura cu terasa Măriuța Petrei. Nu este exclus ca, la un moment dat, să se fi săpat un șanț de apărare, dar amenajările făcute ulterior în epoca bronzului și mai ales de către geto-daci au distrus în întregime eventuala fortificație neolitică. Cu toate că nu avem nici un fel de date care să ne permită cunoașterea procedeele adoptate de către cei ce locuiau pe cetățuie pentru apărarea zonei de nord-vest a platoului, credem totuși că datorită configurației geomorfologice a promontoriului va fi fost necesară săparea unui șanț, identic probabil cu cel semnalat în zona de sud-est.

În sfârșit, în ceea ce privește latura de sud-vest a cetățuiei trebuie să subliniem că, datorită izvoarelor ce se găsesc în apropiere, s-au format torenți care au fierăstruit pantele pentru a-și găsi deschidere către albia majoră a Zăbrăuciorului. S-a creat astfel, o albie foarte îngustă dar adincă încît pantele cetățuiei și cele ale promontoriului din vecinătatea ei, chiar și actualmente, au aspectul unor pereți drepecți, abrupti. Este de la sine înțeles că străbătînd această albie îngustă nu se putea ajunge cu ușurință pe platoul cetățuiei.

Prin urmare, în stadiul actual al cercetărilor putem considera că cetățuia neolitică a avut numai două din laturile sale fortificate: una, conform rezultatelor săpăturilor și cercetărilor; cu un șanț, iar cea de a doua va fi avut probabil un sistem de apărare similar. Avînd în vedere

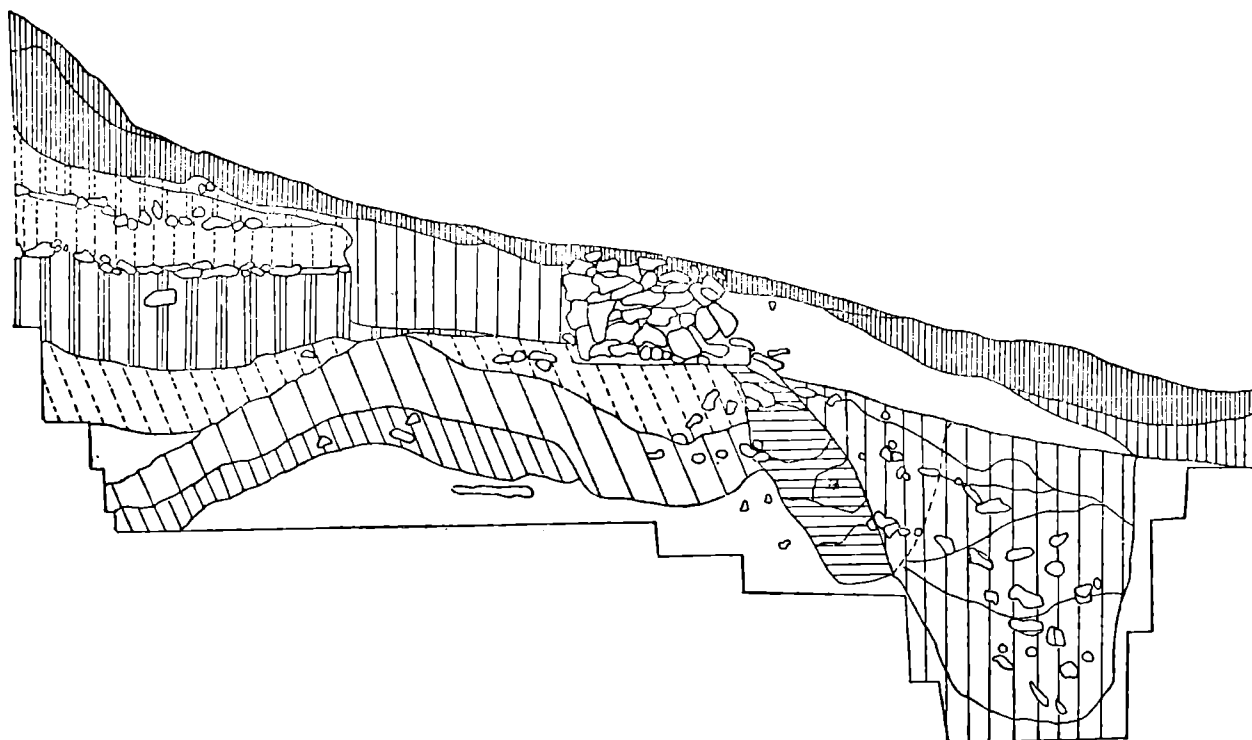


Fig. 3. Mănăstioara-Fitionești. Fragment din profilul secțiunii L2; șanțul de apărare neolitic, cel din epoca bronzului cu zidul adiacent.

faptul că celelalte două laturi erau foarte abrupte (ca urmare a unor procese de erodare și de transformare a zonei ce desparte cetățuia de terasele învecinate în albiile înguste ale unor mici piraie) nu mai era necesară efectuarea unor lucrări de amenajare a unei fortificații.

Firește, în aria facies-ului Stoicani -Aldeni și fazei Cucuteni A, sistemul defensiv semnalat la Mănăstioara nu reprezintă o noutate. Dar ținând seama de faptul că în această zonă de curbură a Carpaților răsăriteni această așezare este singura cercetată sistematic prin săpături de amploare, datele și observațiile obținute pînă acum aduc o contribuție importantă la cunoașterea sistemului de apărare folosit de către purtătorii Stoicani-Aldeni și Cucuteni A, din această zonă.

În ceea ce privește așezarea aparținând purtătorilor culturii Monteoru trebuie să subliniem de la început că ea a avut un sistem de fortificație complex, unic pînă acum în aria acestei culturi, deși, după cum se știe, erau folosite numeroase și variate procedee de apărare a nucleului central al așezării, cetățuia.

Nucleul a fost și aici (ca în toate cazurile cunoscute pînă acum) cetățuia, în jurul căreia gravitau trei așezări nefortificate. Dintre acestea, în două s-au putut efectua unele mici sondaje stabilindu-se, de exemplu că, pe terasa Măriuța Petrei, locuirea a început încă din cursul fazei I_c , și a durat pînă la sfîrșitul fazei I.b. Ca și în epoca neolitică cele două secloare prin care se putea face accesul pe platou sînt pantele de nord-vest și sud-est, și din acest motiv tocmai aici s-au concentrat și cercetările noastre.

Menționăm că dintre cele trei secțiuni care au tăiat marginea actuală a platoului în zona de nord-vest, doar una ne-a oferit date și observații care ne-au permis să determinăm stratigrafic că baza solului brun-cenușiu, corespunzătoare fazei Ia, este întreruptă de taluzul unui șanț. În momentul în care geto-dacii au săpat la rîndul lor șanțul de apărare au distrus în parte cele două niveluri de locuire $II_a - II_b$, iar taluzul său a interceptat într-un punct taluzul șanțului monteorean, în zona unde exista baza nivelului Ia. Este de asemenea important să menționăm că taluzul de sud al șanțului monteorean a putut fi urmărit pe o adîncime de 60 cm, după care el este din nou interceptat de taluzul șanțului geto-dac (fig. 2). Problema cea mai dificilă era aceea de a stabili dacă șanțul de apărare monteorean fusese săpat de la începutul fazei Ia sau dacă el a fost săpat mai înainte⁵. Punctul de interferență dintre cele două șanțuri, care coincide cu baza nivelului Ia, nu credem că poate constitui o dovadă hotărîtoare că amenajarea sistemului de fortificație a început în faza Ia. Nu este exclus ca

șanțul respectiv să fi fost săpat odată cu cel semnalat în zona de sud-est, adică în cursul fazei I_c . Prin urmare, datele pe care le avem în prezent ne permit doar să afirmăm că panta de nord-vest a fost amenajată și fortificată cu un șanț care exista deja în faza Ia. Este posibil ca el să fi funcționat pînă la sfîrșitul fazei II_b , cînd a fost părăsită așezarea, iar săparea lui să fi început cu mult mai înainte.

Cea mai complicată situație s-a întîlnit cu prilejul cercetărilor efectuate în zona de sud-est a cetățuiei, unde se semnalase anterior sistemul defensiv neolitic. Aici, s-a constatat că la piciorul pantei, respectiv în zona de interferență cu una din terasele de acces, monteoreni au săpat un șanț stabilindu-se stratigrafic că el a fost amenajat la începutul etapei a doua a fazei I_c , așa cum reiese din datele pe care ni le-au oferit cercetarea secțiunilor $L_1 - L_3$. Prin urmare, stațiunea Monteoru de la Mănăstioara în prima etapă a evoluției sale, care corespunde momentului cînd comunitatea tribală s-a așezat aici, nu a fost fortificată. Trebuie însă să subliniem că această etapă este foarte scurtă cuprinzînd doar intervalul de timp care s-a scurs de la sfîrșitul fazei I_c pînă la începutul etapei a doua a fazei I_c (fig. 3).

Șanțul de apărare va rămîne singurul element defensiv al stațiunii de la Mănăstioara pînă în cea de a treia etapă I_c , cînd i s-a acroșat zidul de incintă. Întrucît, între sistemul de fortificație și amenajarea în terase⁶, de pe panta de sud-est există o strînsă interpedendență este necesar să prezentăm în continuare cîteva observații referitoare la cele mari lucrări efectuate de monteoreni. Aceasta se impune cu atît mai mult cu cît nici în aria culturii Monteoru și nici în aria culturilor contemporane ei nu au mai fost semnalate cazuri similare. Astfel, în cursul fazei I_c , au fost tăiate succesiv trei terase pe panta de sud-est, separate între ele de scări de acces care făceau legătura între cei ce locuiau pe platou și terasele inferioare și în același timp permiteau și legătura între terase. Înainte de construirea locuințelor, pe fiecare terasă s-a depus un strat de amenajare, tasat puternic și construit din prundiș și resturi ale locuințelor neolitice de pe platou. În unele cazuri, după amenajare, a fost necesar ca suprafața să fie placată cu piatră. Cele mai vechi terase au fost locuite în tot cursul fazei I_c . În fazele $I_c - Ia$, terasa mediană și superioară a fost mărită și placată cu piatră, pentru ca apoi în cursul fazei II_a să se reamenajeze terasa inferioară și cea superioară prin mărirea suprafeței lor. Această extindere a suprafeței s-a făcut prin decaparea și împingerea spre interior a peretelui vertical, după care, el a fost placat cu piatră. În patru cazuri s-a putut observa

⁵ Conform observațiilor făcute de I. Nestor și E. Zaharia, șanțul de apărare a început să fie săpat la sfîrșitul fazei Ia. (vezi: SCIV, 2, 1951, 1 p. 139-169; SCIV, 4, 1953, 1-2, p. 69-90; SCIV, 6, 1955, 3-4, p. 397-514). Firește noi nu excludem această ipoteză, deși este plauzibil ca el să fi fost săpat aici odată cu crearea sistemului complex din zona de sud-est.

⁶ În ceea ce privește lucrările de terasare atragem atenția că la Sărata Monteoru, încă de acum 3 decenii, I. Nestor și E. Zaharia au determinat pentru prima oară sistemul de terasare folosit de purtătorii fazei I_c (vezi SCIV, 1, 1950, 1, p. 33-36; SCIV, 2, 1951, 1, p. 139-1969). Dealtfel, datele consemnate atunci au stat la baza reconstituirilor făcute de noi, la Mănăstioara.

foarte clar că aceste locuințe tirzii au fost construite peste altele mai vechi din fazele anterioare, după ce în prealabil, resturile lor fuseseră nivelate. Cu toate aceste modificări, au putut fi semnalate complexe de locuire *in situ* (vetre, cu inventarul adiacent, vase care existau pe podea, etc.). În același timp, alături în faza I_a , cît și II_a-III_b , au fost redimensionate și scările de acces, în concordanță cu modificările succesive ale teraselor.

Este de la sine înțeles că aceste amenajări în terase și, implicit, locuințele construite aici trebuiau apărute cu un sistem de fortificație mai complex decît cel folosit de obicei, mai ales că, așa cum specificam la început, de la piciorul pantei de sud-est se deschid două terase de acces spre albia majoră a Zăbrăuciorului, terase ce facilitau pătrunderea atît pe terasele construite cît și pe platoul cetății.

Cu prilejul săpării șanțurilor L_1-L_3 s-a identificat, așa cum menționam, șanțul de apărare, săpat de la baza solului cenușiu-gălbui, caracteristic etapei a II_a fazei I_c , și care tăia marginea primei terase de acces. Șanțul a deranjat o locuință construită aici la începutul etapei I_a a fazei I_c , adică, în momentul în care comunitatea tribală și-a întemeiat așezarea (fig. 1/1—2; 3).

Șanțul are formă tronconică, cu deschiderea de 4,70—5,10 m și adîncimea de 4,70 m de la suprafața actuală a solului. Concomitent cu săparea șanțului se consolidau și platformele teraselor săpate pe pantă, care, așa cum arătam mai sus, încep să fie locuite intens. Datorită acestui fapt s-a considerat că șanțul nu mai putea rămîne singurul element defensiv și ca atare s-a acroșat zidul de incintă. În legătură cu acest nou element, unic deocamdată în aria culturii Monteoru și a celor contemporane ei din spațiul carpato-dunărean, este necesar să facem totuși unele precizări. În realitate zidul, este o îngrămădire de bolovani (legați între ei cu lut galben nisipos) căreia s-a încercat să i se dea o formă paralelipipedică. Deși, distrus aproape în întregime de lucrările ulterioare făcute de geto-daci și năruit parțial (în intervalul scurs de la părăsirea așezării de către monteoreni și pînă la întemeierea noii așezări) s-au putut totuși determina unele elemente referitoare la procedeele folosite pentru amenajarea sa. Astfel, s-a stabilit stratigrafic că zidul a fost construit peste nivelul de locuire I_c , etapa a doua, semnalat pe terasa inferioară tăiată pe panta de sud-est. De asemenea, s-a constatat că locuințele de pe ultimele terase se găseau la 1,70—2 m depărtare de zidul de incintă. Acest interspațiu placat cu piatră asigura nu numai accesul între terase, dar el permitea ca în caz de primejdie așezarea să poată fi mai bine apărută. În aceeași ordine de idei mai amintim și faptul că și între marginea taluzului șanțului și fața exterioară a zidului exista un interspațiu (ce nu depășea însă 1,10—1,30 m), de asemenea placat cu piatră. Cu prilejul săpării secțiunii L_3 au fost obținute unele date suplimentare cu privire la construirea acestui zid. El avea fețele (interioară și exterioară) făcute din bolovani mari aleși cu

oarecare grijă (ca să se poată îmbina, să nu rămînă spațiu între ei și să nu se năruiască atunci cînd erau clădiți unul peste altul). În interior se depuseseră în straturi prundiș, pietre și bolovani alternînd cu pămîntul galben-nisipos (fig. 3).

Dar firește problema cea mai importantă era aceea de a se stabili înălțimea ce o va fi avut acest zid de incintă. Din datele obținute cu prilejul săpării secțiunilor L_2-L_3 și M și N , unde zidul s-a păstrat pe o înălțime ce variază între 0,60 pînă la 1,10 m, iar șanțul adiacent era umplut pînă la jumătate, adică 2,50 de la bază spre exterior, putem presupune că înălțimea lui totală va fi atins 3 m—3,50 m. Nu este exclus ca el să fi fost chiar înalt de 4 m. Chiar dacă datele pe care le avem, nu ne permit totuși stabilirea exactă a înălțimii zidului trebuie să presupunem că el era îndeajuns de solid, constituind o barieră de neîntrecut. În același timp se impunea ca înălțimea sa să fie sporită pentru că el avea menirea nu numai să protejeze locuințele de pe terase ci să constituie un element component al sistemului de fortificație al acestei așezări.

În sfîrșit, o altă problemă care a stat în atenția noastră cu prilejul cercetărilor a fost și aceea de a stabili dacă întregul sistem defensiv a funcționat atîta timp cît a existat și așezarea, respectiv pînă la sfîrșitul fazei II_b . În acest sens reamintim în primul rînd faptul că nici una din locuințele construite pe terasele amenajate nu au depășit zidul de incintă de asemenea, unele locuințe (ne referim doar la acelea *in situ*), specifice fazelor II_a-III_b , au fost construite după ce în prealabil s-au reamenajat și redimensionat terasele inferioare și superioare. În cazul în care s-ar fi urmărit, sau dacă sistemul defensiv nu ar mai fi fost acum folosit ca atare, atunci era cu mult mai ușor să se mărească platforma prin utilizarea spațiului între marginea terasei și zid (care prin umplere cu pietre putea fi adusă mai ușor la nivelul terasei) decît să se recurgă la modificarea peretelui vertical (ceea ce necesita o lucrare mai dificilă și de durată). Totuși, la începutul fazei II_a constatăm că monteoreni au preferat să sape peretele pantei și să evacueze pămîntul și apoi să placheze cu piatră suprafața nou creată. Prin urmare este cert că sistemul defensiv funcționa și că el era întreținut cu grijă pentru a apăra, în caz de primejdie, așezarea.

Semnalarea acestui ingenios și complex sistem de fortificație ne permite să cunoaștem mai bine metodele folosite de monteoreni pentru transformarea nucleului principal al așezării — cetății — într-un punct de rezistență inexpugnabil. În același timp, trebuie să mai remarcăm și faptul că zidul de incintă fusese construit în așa fel încît să nu fie doar un element component al sistemului defensiv, ci să aibe și un scop utilitar (protejarea locuințelor de pe terase). În acest sens amenajările făcute în terase și mai ales placarea lor cu piatră puteau la un moment dat să fie dislocate prin alunecare, ori, zidul construit în zona ultimei terase, reprezenta un obstacol bine venit. Fără îndoială că purtătorii culturii

Monteoru au avut în vedere dificultățile pe care și le-ar fi creat prin neamenajarea corectă a teraselor în pantă. Din acest motiv, ei au căutat ca unghiul pe care îl formează peretele vertical cu cel orizontal să fie de 90°. În acest fel, anumite pericole, care vor fi existat, au fost înlăturate, dar au considerat că și zidul de incintă poate să fie o stavilă eficientă.

Semnalarea sistemului de fortificație de la Mănăstioara Fitionești deși nu constituie un caz unic în aria culturii Monteoru, în sensul că s-au semnalat și în alte așezări sisteme complexe, totuși este unicul caz când purtătorii unei culturi din epoca bronzului au efectuat lucrări de amenajare în terase și au construit un zid de incintă și un șanț adiacent.

De un deosebit interes sînt însă și datele și observațiile obținute cu prilejul săpăturilor efectuate în zona de nord-vest a promontoriului unde a fost semnalat sistemul de fortificație al așezării geto-dace⁷. Așa cum am specificat mai sus, așezarea geto-dacă a avut trei niveluri de locuire, cel mai bogat fiind cel corespunzător domniei lui Burebista. Trebuie să menționăm că prin săparea șanțului transversal și II—II_a s-a constatat că taluzul marelui șanț, care are o deschidere de 80 m și o adîncime actuală de 15 m, a fost săpat de la baza unui nivel corespunzător secolului I î.e.n. (fig. 2). Este cert că în timpul domniei lui Burebista aici, ca și la Cindești și în alte așezări contemporane, s-au executat lucrări ample menite să facă cetățile să devină centre fortificate, inexpugnabile. Cercetările făcute în această zonă ne-au permis de asemenea să stabilim că în etapa ulterioară domniei lui Burebista șanțul a rămas deschis deși el își pierduse funcționalitatea destinată anterior. De asemenea, s-a mai constatat că nu au fost modificate taluzele și nici nu s-au construit locuințe sau anexe pe pante sau pe fundul acestui mare șanț (așa cum s-a afirmat despre alte obiective similare)⁸. Din acest punct de vedere situația de la Mănăstioara este identică cu cea de la Cindești unde s-au făcut

observații recente⁹. Acest fapt ne permite să considerăm că sistemul defensiv creat de Burebista, deși nu mai avea funcționalitatea destinată, a rămas în continuare un efectiv șanț de apărare.

Așadar, cercetările efectuate la Mănăstioara Fitionești ne-au dezvăluit aspecte foarte interesante cu privire la sistemul de fortificație folosit de comunitățile tribale în epoca neolitică, epoca bronzului și de către geto-daci. Cu toate că au fost obținute rezultate importante cu privire la evoluția fiecăreia dintre așezările semnalate și la conținutul culturii materiale specifice lor, considerăm totuși că prezentarea sistemului de fortificație și a problemelor pe care le suscită cercetarea acestuia sînt de un deosebit interes pentru cunoașterea unui important aspect din organizarea așezărilor specifice epocilor respective. În următorii ani cercetările vor avea ca scop obținerea unor date suplimentare cu privire la cele trei sisteme de fortificație, mai ales acolo unde pînă acum nu au fost semnalate elemente certe.

QUELQUES DONNÉES CONCERNANT LE SYSTÈME DE FORTIFICATION DE L'ÉTABLISSEMENT DE MĂNĂSTIOARA, DÉP. DE VRANCEA

RÉSUMÉ

Les recherches intenses pratiquées dans l'établissement de Mănăstioara ont accordé une attention particulière au système de défense néolithique de l'Âge du Bronze (civilisation de Monteoru) et geto-dace, l'établissement néolithique a été fortifié par un simple fossé, situé dans la zone qui facilitait l'accès à l'établissement. En ce qui concerne l'établissement de Monteoru, le système de défense de Mănăstioara a des éléments complexes, déterminés par la configuration du terrain. Ainsi on a constaté l'aménagement d'un mur adjacent au fossé et d'un grand fossé vers le nord de la citadelle.

Dans la période geto-dace un grand fossé a été creusé dans la zone nord-ouest de la citadelle.

EXPLICATION DES FIGURES

Fig. 1. Mănăstioara-Fitionești. 1—2 deux sections à travers du zone de sud-est de la citadelle; 3 vue général de la citadelle.

Fig. 2. Mănăstioara-Fitionești. La citadelle et les travers approximatifs des fossés de défense (néolithique, du l'époque du bronze et geto-dace).

Fig. 3. Mănăstioara-Fitionești. Le talus de la section L2 (la fossé néolithique, du l'époque du bronze avec le mur adjacent).

⁷ Cu prilejul studierii sistemelor de fortificație a cetăților din a doua jumătate a mileniului I î.e.n. Adrian Florescu a ajuns la concluzia că în vremea lui Burebista a fost creată, în mod deliberat, o rețea de obiective fortificate cu șanț enorm, a căror menire era să împiedice pătrunderea oricărui inamic în interiorul arcului carpatic.

⁸ I. Ursache și V. Căpitanu au făcut unele afirmații în acest sens, dar în majoritatea cazurilor cînd se referă la sistemul de fortificație se dă prioritate datelor privind valul și șanțul adiacent cu o structură complexă, atribuit purtătorilor culturii Monteoru. Aceasta este însă identică cu cel semnalat la Cotnari și în alte așezări contemporane (secolele IV—III î.e.n.). Cum în cazul stațiunilor respective sînt numeroase resturile de locuire din perioada respectivă, ni se pare mult mai firească atribuirea sistemului defensiv acestor așezări, cu atît mai mult cu cît nu a putut fi stabilită strategic vreă legătură între fortificație și nivelurile de locuire montecorene.

⁹ Observațiile de la Cindești din anii 1979—1982 au permis să se stabilească faptul că, anterior epocii lui Burebista, fuseseră amenajate pe pantele talvegului unui vechi pîrîu anexe sau fuseseră săpate gropi. După ce a fost săpat șanțul, taluzele sale au rămas intacte.